

HT-4561 シリーズ 使用説明書

Windows 7/8/8.1/

Windows Server 2008 R2/2012/2012 R2 対応版

ドライバーガイド

はじめに

このたびは、日立ページプリンターをお買い上げいただき、まことにありがとうございました。
本機を正しくお使いいただくために、本書は必ずお読みください。
また、お読みいただいたあとも大切に保管してください。

本書に記載の手順・操作説明は、Windows 7/8/8.1 / Windows Server 2008 R2/2012/2012 R2 の変更点に関するものとなります。それ以外の手順・操作説明については、プリンターに付属のマニュアルをご覧ください。

最新版ソフトウェアは、インターネットのホームページで提供しております。

なお、通信費用はお客様の負担となりますのでご了承ください。

弊社のホームページのアドレス (URL) は以下のとおりです。

<http://www.hitachi.co.jp/Prod/comp/OSD/printer/>

M ドライバー及び標準 Postscript3 ドライバーの各 OS 対応バージョンは下記となります。

◆ M ドライバー及び標準 Postscript3 ドライバーの各 OS 対応バージョン

対応 OS	対応バージョン	
	M ドライバー	標準 Postscript3 ドライバー (PPD バージョン)
Windows 7	1.3.4 ~	1.6 ~
Windows Server 2008 R2		
Windows 8	1.5.6 ~	1.7 ~
Windows 8.1		
Windows Server 2012		
Windows Server 2012 R2		

↓ 補足

- ・本マニュアルは Windows 7 をベースに作成しています。スタートメニューの表示方法などが、OS によっては異なる場合がありますので注意が必要です。詳しくは、各 OS の説明書やヘルプを参照してください。

目次

1. 印刷するための準備.....	2
2. プリンタードライバー画面と設定方法.....	11
3. 付録.....	17

1. 印刷するための準備

Windows 7/8/8.1 / Windows Server 2008 R2/2012/2012 R2 で印刷するための準備は、プリンターに付属の CD-ROM に収録されているマニュアルの『プリンター機能編』「印刷するための準備」の手順をご覧ください。

★重要

- ・ 管理者権限が必要です。Administrators グループのメンバーとしてログオンしてください。
- ・ プリントモニターを有効にする場合、簡易ネットワーク管理プロトコルの SNMP Trap サービスが有効になっている必要があります。また、ファイアーウォール機能が組み込まれているパソコンでは、ファイアーウォールの設定を変更する必要がある場合があります。本書の「簡易ネットワークプロトコルを追加する」、「ファイアーウォールを設定する」を参照し設定をしてください。

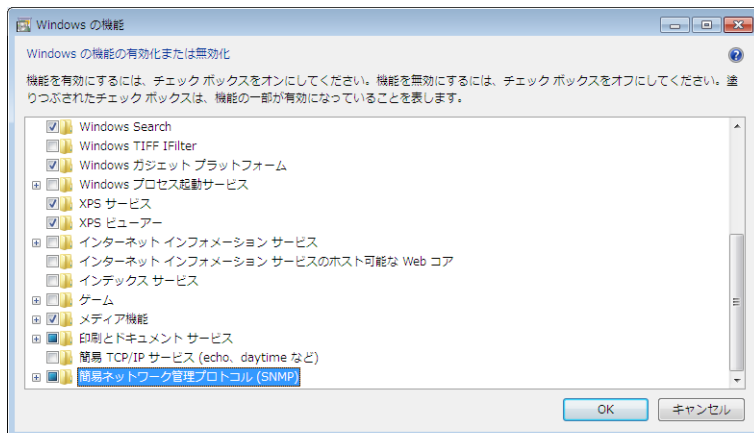
簡易ネットワーク管理プロトコルを追加する。

簡易ネットワーク管理プロトコルを追加する方法について説明します。

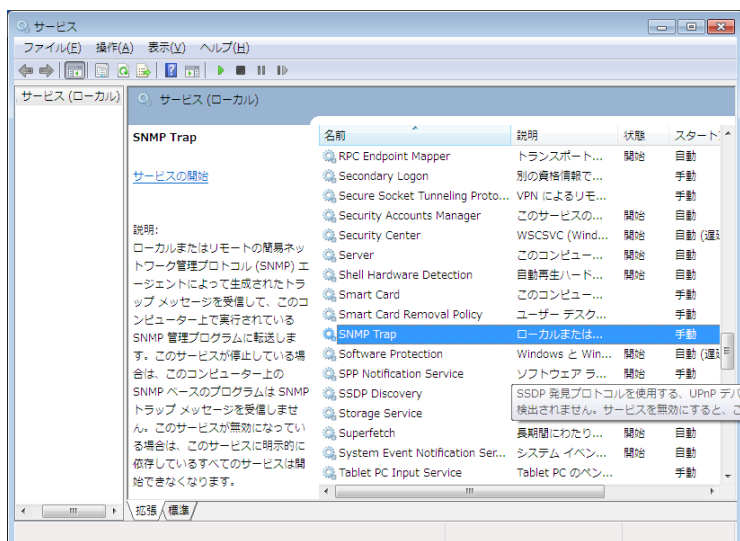
簡易ネットワーク管理プロトコルは、本機とパソコンの間で双方向通信が確立するために必要です。プリンタードライバーのインストールを行う前に、簡易ネットワーク管理プロトコルを追加し、SNMP Trap サービスが自動的に有効になるように設定してください。

1. スタートメニューから [コントロールパネル] をクリックし、[プログラム] をクリックします。
2. [Windows の機能の有効化または無効化] をクリックします。

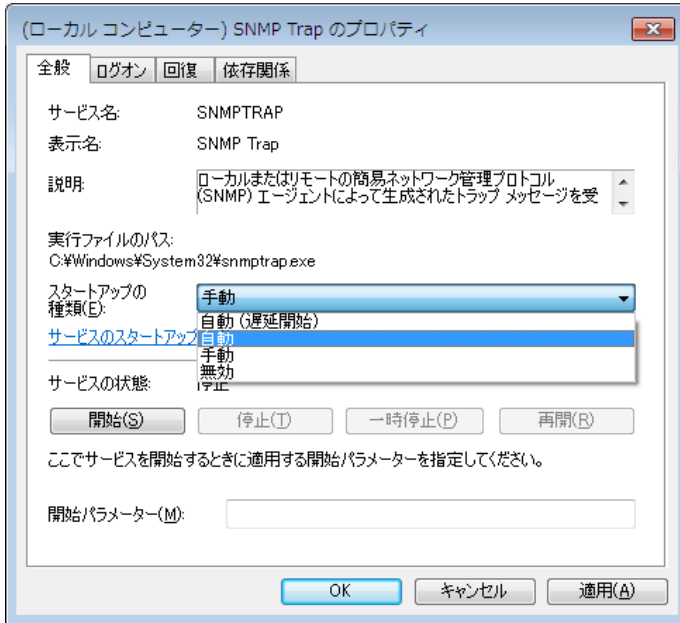
3. [簡易ネットワーク管理プロトコル (SNMP)] のチェックボックスをONにし、[OK] をクリックします。



4. [プログラム] を閉じます。
5. コントロールパネルで [システムとセキュリティ] をクリックし、[管理ツール] をクリックします。
6. [サービス] をダブルクリックします。
[サービス] ウィンドウが表示されます。
7. [SNMP Trap] をダブルクリックします。



8. [スタートアップの種類:] で [自動] を選択します。



9. [開始] をクリックします。

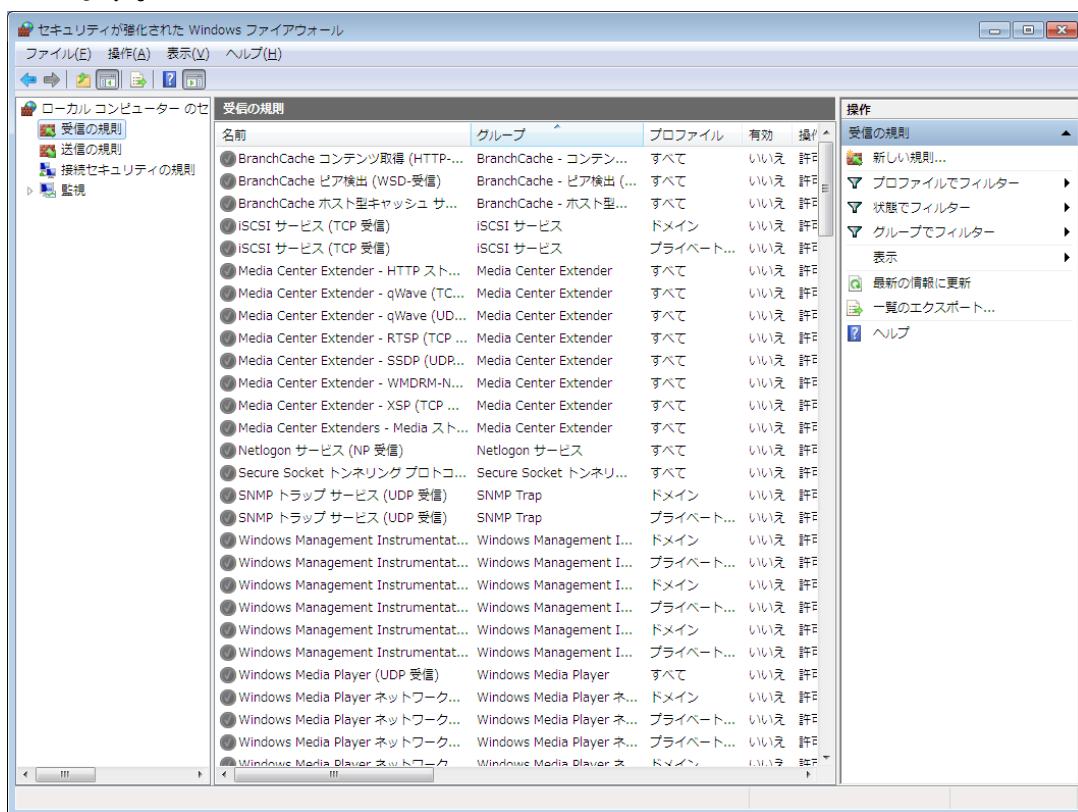
10. [OK] をクリックします。

11. [サービス] ウィンドウを閉じます。

ファイアーウォールを設定する。

ファイアーウォール機能が組み込まれているパソコンでは、プリンターの自動検出や監視機能を使用するために、ファイアーウォールの設定を変更する必要がある場合があります。

1. スタートメニューから [コントロールパネル] をクリックし、[システムとセキュリティ] をクリックします。
2. [Windows ファイアーウォール] をクリックし、[詳細設定] をクリックします。
3. 画面左の [受信の規則] をクリックし、画面右の [新しい規則] をクリックします。



4. [規則の種類] で [ポート] を選択し、[次へ] をクリックします。

5. [プロトコルおよびポート] でプロトコルは [UDP] を選択し、[特定のローカルポート] を選択し、ポート番号 [162] を入力し [次へ] をクリックします。



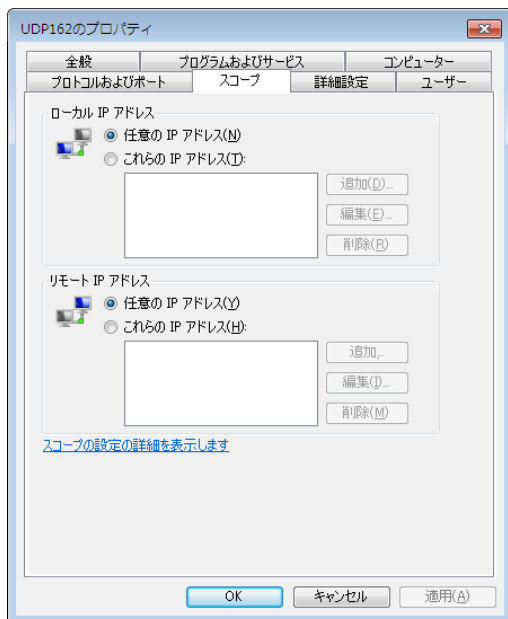
6. [操作] で [接続を許可する] を選択し [次へ] をクリックします。

7. [プロファイル] で [パブリック] のみをオンにして [次へ] をクリックします。

8. [名前] にこの規則の名前を入力し [完了] をクリックします。

9. 受信の規則一覧に追加した規則名が追加されます。ダブルクリックして、プロパティを表示します。

10. [スコープ] のタブを選択して [リモート IP アドレス] の [これらの IP アドレス] を選択し、[追加] をクリックします。[この IP アドレスまたはサブネット] にプリンタの IP アドレスを入力し、[OK] ボタンをクリックします。



パラレル接続を使う

Windows 7/8/8.1 / Windows Server 2008 R2/2012/2012 R2 のパラレル 接続について説明します。

★重要

- ・ 管理者権限が必要です。Administrators グループのメンバーとしてログオンしてください。
- ・ ご使用の機器のプリンタードライバーがインストールされている場合、プラグアンドプレイの画面が表示され、[プリンター] フォルダに IEEE 1284 用インターフェースケーブルをポート先に指定したプリンターが自動的に追加されます。

プリンタードライバーがインストールされていない場合は、下記手順でプリンタードライバーをインストールします。

1. 本機とパソコンを IEEE 1284 用インターフェースケーブルで接続します。
2. [デバイスとプリンター] 画面を開き、「未指定」に作成されたアイコンを右クリックし、プロパティを表示します。
3. [ハードウェア] タブのデバイスの機能でプリンターを選択し、プロパティを開きます。
4. [全般] タブの [設定の変更] を押します。
5. 新たに開いたプロパティの [ドライバ] タブの [ドライバの更新] ボタンを押します。
6. [コンピューターを参照してドライバーソフトウェアを検索します] の [参照] をクリックし、本機のMドライバーのある場所を指定します。
M ドライバーを「使用説明書&プリンタードライバーCD-ROM」からインストールする場合、インストール元は、CD-ROM の下記の場所になります。
 - ・ 32bit OS の場合：¥Drivers¥x86¥MDriver¥Japanese¥
 - ・ 64bit OS の場合：¥Drivers¥x64¥MDriver¥Japanese¥ホームページからダウンロードした場合は、解凍して保存した場所を選択して下さい。

7. [次へ] をクリックします。インストールの途中で「ドライバソフトウェアの発行元を検証できません」というメッセージが表示された場合は、[このドライバソフトウェアをインストールします] をクリックします。

8. 「プリンタードライバーが正常に更新されました」というメッセージが表示されたら、[閉じる] をクリックします。
インストールが正常に終了すると、[デバイスとプリンター]画面の「未指定」にあったプリンターアイコンが「プリンターとFAX」もしくは、「プリンター」に移動します。

↓ 補足

・「新しいドライバーが既に存在しているため、インストールを継続することができません。」というメッセージが表示された場合、オートランプログラムでのインストールを続けることができません。「CD-ROM からのプリンタードライバーのインストールに失敗したとき」を参照してインストールし直してください。

▶ 参照

・「CD-ROM からのプリンタードライバーのインストールに失敗したとき」

CD-ROMからのプリンタードライバーのインストールに失敗したとき

1. スタートメニューから [デバイスとプリンター] をクリックもしくは、スタートメニューから [コントロールパネル] をクリックし、[デバイスとプリンターの表示] をクリックします。
2. [プリンターの追加] をクリックします。
3. [プリンターの追加] ダイアログに従ってインストールします。

M ドライバーを「使用説明書&プリンタードライバーCD-ROM」からインストールする場合、インストール元は、CD-ROM の下記の場所になります。

- ・ 32bit OS の場合 : ¥Drivers¥x86¥MDriver¥Japanese¥
- ・ 64bit OS の場合 : ¥Drivers¥x64¥MDriver¥Japanese¥

ホームページからダウンロードした場合は、解凍して保存した場所を選択して下さい。インストーラーが起動したときは [キャンセル] をクリックして終了させます。

2. プリンタードライバー画面と設定方法

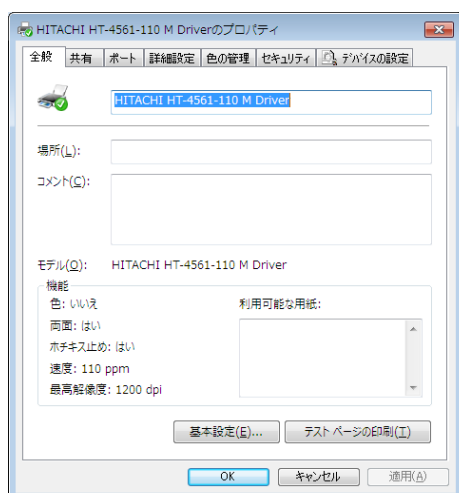
Windows 7/8/8.1 / Windows Server 2008 R2/2012/2012 R2 で、プリンタードライバーの設定画面を表示させる方法について説明します。

[プリンタ] ウィンドウからプリンターのプロパティを表示する

Windows 7/8/8.1 / Windows Server 2008 R2/2012/2012 R2 で、[プリンタ] ウィンドウから、プリンタードライバーの設定画面を表示させる方法です。

★重要

- ・プリンターのプロパティの内容を変更するには「プリンタの管理」のアクセス権が必要です。内容を変更するときは Administrators グループのメンバーとしてログオンしてください。
- ・プリンターのプロパティの設定をユーザーごとに変えることはできません。プリンタープロパティで行った設定が、このプリンタードライバーを使って印刷するすべてのユーザーの設定になります。
- ・アプリケーションによっては、ここで設定した初期値が反映されない場合があります。[プリンタ] ウィンドウからプリンターのプロパティを表示させると、Windows 7/8/8.1 / Windows Server 2008 R2/2012/2012 R2 では [全般]、[共有]、[ポート]、[詳細設定]、[色の管理]、[セキュリティ]、[デバイスの設定] タブが表示されます。



[全般]、[共有]、[ポート]、[詳細設定]、[色の管理]、[セキュリティ]タブは Windows 7/8/8.1 / Windows Server 2008 R2/2012/2012 R2 が追加するタブで、各osの機能に関する設定を行います。[デバイスの設定] タブはプリンターに関する設定を行うタブです。

-
1. スタートメニューから [コントロールパネル] をクリックします。
 2. [ハードウェアとサウンド] カテゴリの中から、[デバイスとプリンターの表示] をクリックします。
 3. 初期値を設定するプリンターのアイコンを右クリックし、表示されたメニューから [プリンターのプロパティ] をクリックします。プリンターのプロパティが表示されます。

↓ 補足

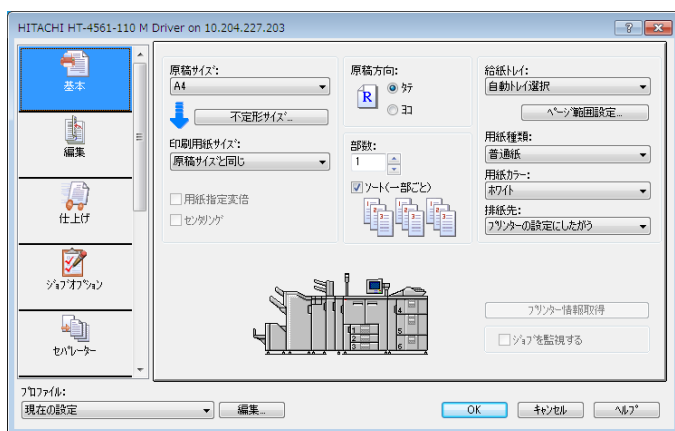
- ・ここでの設定が、すべてのアプリケーションでの設定の初期値になります。
- ・設定方法については、プリンタードライバーのヘルプを参照してください。

[プリンタ] ウィンドウから印刷設定のプロパティを表示する

Windows 7/8/8.1 / Windows Server 2008 R2/2012/2012 R2 で、[プリンタ] ウィンドウから、印刷設定のプロパティを表示させる方法です。

★重要

- ・印刷設定をユーザーごとに変えることはできません。印刷設定で行った設定が、このプリンタードライバを使って印刷するすべてのユーザーの初期値になります。
- ・アプリケーションによっては、ここで設定した初期値が反映されない場合があります。[プリンタ] ウィンドウから印刷設定のプロパティを表示させると、メニューリストに[基本]、[編集]、[仕上げ]、[ジョブオプション]、[セパレーター]、[スタンプ印字]、[フォント設定]、[イメージ]、[高度な設定]、[インフォメーション] タブが表示されます。



これらのメニューはプリンタードライバの印刷に関する設定を行うためのものです。このメニューリストで行った設定が、すべてのアプリケーションで印刷するための設定の初期値になります。

1. スタートメニューから [コントロールパネル] をクリックします。
2. [ハードウェアとサウンド] のカテゴリーの中から、[デバイスとプリンターの表示] をクリックします。
3. 初期値を設定するプリンターのアイコンを右クリックし、表示されたメニューから [印刷設定] をクリックします。印刷設定が表示されます。

4. [のプロパティ...] をクリックします。

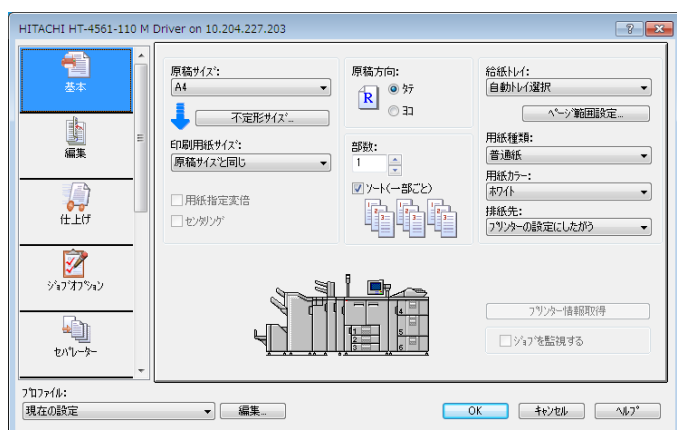
補足

- ・ここでの設定がアプリケーションから印刷するときに必要な設定の初期値になります。
- ・お使いの機器によっては、表示されないタブがあります。
- ・設定方法については、プリンタードライバーのヘルプを参照してください。

アプリケーションから印刷設定のプロパティを表示する

Windows 7/8/8.1 / Windows Server 2008 R2/2012/2012 R2 で、アプリケーションから印刷設定のプロパティを表示させる方法です。

アプリケーションから印刷ダイアログを表示させると、メニューリストに[基本]、[編集]、[仕上げ]、[ジョブオプション]、[セパレーター]、[スタンプ印字]、[フォント設定]、[イメージ]、[高度な設定]、[インフォメーション] タブが表示されます。



これらのメニューには[プリンタ]ウィンドウから表示させた印刷設定のプロパティの内容が初期値として表示されますので、アプリケーションからの印刷時は必要な項目を変更して印刷します。

印刷を行うアプリケーションだけに有効な設定をするには、印刷設定のプロパティをアプリケーションから表示させて設定します。ここではWindows 7/8/8.1 / Windows Server 2008 R2/2012/2012 R2に付属の「ワードパッド」を例に説明します。

1. [ファイル] メニューの [印刷] をクリックします。

2. 本機を選択し、[詳細設定] をクリックします。

3. [のプロパティ...] をクリックします。

印刷設定のプロパティが表示されます。

↓ 補足

- ・ここでの設定は印刷するアプリケーションでのみ有効な設定です。
- ・アプリケーションによっては印刷の初期値を変更するものもあります。
- ・実際の表示の方法はアプリケーションによって異なります。詳しくは、アプリケーションの説明書やヘルプを参照してください。
- ・アプリケーションの「印刷」ダイアログから表示したプロパティは、一般ユーザーでも変更することができます。
- ・お使いの機器によっては、表示されないタブがあります。
- ・設定方法については、プリンタードライバのヘルプを参照してください。

3. 付録

使用上の注意と制限

- ・ 本書に記載している注意と制限事項はWindows 7/8/8.1 / Windows Server 2008 R2/ 2012/2012 R2に関するものとなります。その他の注意と制限事項は、プリンターに付属のユーザーズガイドの『使用上の注意・制限事項』をご覧ください。
- ・ ホームページからダウンロードしたドライバーファイルを解凍したときに、「プログラム互換性アシスタント」が表示される場合があります。その場合は、[このプログラムは正しくインストールされました]を選択してください。
- ・ [プリンターの追加]でプリンタードライバーをインストールしている時に、「製造元のファイルコピー元」を参照する時には、ドライバーが格納されているフォルダを選択して表示される「セットアップ情報(*.inf)」ファイルのいずれかを選択してください。(OSは指定されたフォルダにある全てのセットアップ情報ファイルを参照するので、どれを選択しても問題ありません)

商標

・ Microsoft[®]、Windows[®]、Windows Server[®] は、米国 Microsoft Corporation の米国およびその他の国における登録商標または商標です。

・ Windows 7 の製品名は以下のとおりです。

Microsoft[®] Windows[®] 7 Starter

Microsoft[®] Windows[®] 7 Home Premium

Microsoft[®] Windows[®] 7 Professional

Microsoft[®] Windows[®] 7 Ultimate

・ Windows 8 の製品名は以下のとおりです。

Microsoft[®] Windows[®] 8

Microsoft[®] Windows[®] 8 Pro

Microsoft[®] Windows[®] 8 Enterprise

・ Windows 2008 R2 の製品名は以下のとおりです。

Microsoft[®] Windows[®] Server 2008 R2 Datacenter

Microsoft[®] Windows[®] Server 2008 R2 Enterprise

Microsoft[®] Windows[®] Server 2008 R2 Standard

・ Windows 2012 の製品名は以下のとおりです。

Microsoft[®] Windows[®] Server 2012 Foundation

Microsoft[®] Windows[®] Server 2012 Essentials

Microsoft[®] Windows[®] Server 2012 Standard

・ その他の製品名、名称は各社の商標または登録商標です。

HT-4561 ページプリンター
Windows 7/8/8.1 /
Windows Server 2008 R2/2012/2012 R2 対応版
ドライバーガイド

無断転載を禁止します。
落丁・乱丁の場合は、お取り替えいたします。

HITACHI

株式会社日立製作所 情報・通信システム社 IT プラットフォーム事業本部

〒259-1392 神奈川県秦野市堀山下1番地

(C) Hitachi, Ltd. 2010-2014. All rights reserved.